

ruimte voor de rivier ruimte voor de rivier ruimte voor de rivier  
ruimte voor de rivier ruimte voor de rivier ruimte voor de rivier  
ruimte voor de rivier ruimte voor de rivier ruimte voor de rivier  
ruimte voor de rivier ruimte voor de rivier ruimte voor de rivier  
ruimte voor de rivier ruimte voor de rivier ruimte voor de rivier  
ruimte voor de rivier ruimte voor de rivier ruimte voor de rivier

~ DEEL 4

# Planologische Kernbeslissing

## Ruimte voor de Rivier

- ~ Vastgesteld besluit
- ~ Nota van Toelichting





 **DEEL 4**

---

## **Planologische Kernbeslissing**

### **Ruimte voor de Rivier**

- ~ Vastgesteld besluit
- ~ Nota van Toelichting





 **PLANOLOGISCHE KERNBESLISSING**  
**RUIMTE VOOR DE RIVIER**

---

**Vastgesteld besluit**

**19 december 2006**

# Leeswijzer

**Deel 4 van de Planologische Kernbeslissing Ruimte voor de Rivier (de PKB), beschrijft het beleid om uiterlijk in 2015 het vereiste veiligheidsniveau langs de Rijntakken en het benedenstroomse deel van de Maas te realiseren, evenals de daarmee samenhangende verbetering van de ruimtelijke kwaliteit.**

**Hoofdstuk 1 bevat de visie op de bescherming van het rivierengebied. In hoofdstuk 2 wordt aangegeven waarom voor een Planologische Kernbeslissing is gekozen. Hoofdstuk 3 formuleert de doelstellingen voor veiligheid en ruimtelijke kwaliteit. Hoofdstuk 4 benoemt de strategische beleidskeuzen die ten grondslag liggen aan het samenhangende pakket van maatregelen voor de korte termijn (2015) en de eventuele aanvullende maatregelen na 2015. In hoofdstuk 5 komen het maatregelenpakket voor 2015 aan de orde en de alternatieven of aanvullende maatregelen die in het kader van een programmatische aanpak mogelijk zijn. Dit pakket aan maatregelen is op kaarten aangegeven. In hoofdstuk 6 wordt ingegaan op de gebiedsreserveringen voor de korte en voor de lange termijn. De voor de langetermijnpogave te reserveren gebieden staan eveneens op kaart. Hoofdstuk 7 beschrijft de besluitvorming na de PKB. In hoofdstuk 8 komt de financiering aan de orde.**

**De Bijlage en de kaarten 1 tot en met 8 behoren tot deze PKB.**

**In de Nota van Toelichting bij de PKB wordt de motivering van de gemaakte keuzen nader beschreven.**



# Inhoudsopgave Vastgesteld besluit

1	De visie op de bescherming van het rivierengebied	7
2	Een PKB-procedure voor het rivierengebied	8
3	Doelstellingen: veiligheid en ruimtelijke kwaliteit	10
4	Strategische beleidskeuzen	12
5	Het maatregelenpakket 2015	14
6	Ruimtelijke reserveringen	20
7	Besluitvorming na de PKB	22
8	Financiering	24

## Bijlage

Bijlage, blad 1: Maatregelen Basispakket	22
Bijlage, blad 2: Alternatieven en aanvullende maatregelen	24
Bijlage, blad 3: Maatregelen Basispakket. Depots voor berging van schone, licht of sterk verontreinigde grond	24

## Kaarten

Kaart 1: Topografie plangebied	28
Kaart 2: Overzicht Basispakket, alternatieven, aanvullende maatregelen en depots voor de korte termijn	30
Kaart 3: Basispakket, alternatieven, aanvullende maatregelen en depots voor de korte termijn - KAN en Centraal Rivierengebied	32
Kaart 4: Basispakket en depots voor de korte termijn - Benedenrivierengebied	34
Kaart 5: Basispakket, alternatieven en depots voor de korte termijn - IJssel	36
Kaart 6: Reserveringen voor de lange termijn - KAN en Centraal Rivierengebied	38
Kaart 7: Reserveringen voor de lange termijn - Benedenrivierengebied	40
Kaart 8: Reserveringen voor de lange termijn - IJssel	42





## De visie op de bescherming van het rivierengebied

In de afgelopen eeuwen is veel ruimte aan de rivieren ontnomen met het gevolg dat de rivieren zijn ingeklemd tussen dijken die de afgelopen decennia steeds hoger zijn geworden. Achter die dijken is het land op veel plaatsen lager komen te liggen. Door de bevolkingsontwikkeling en de economische groei zijn de te beschermen waarden sterk toegenomen. Als een overstroming zou plaatsvinden zijn de gevolgen enorm. Naast de emotionele schade is ook de economische schade dan heel groot. Als gevolg van klimaatverandering wordt het probleem naar verwachting in de toekomst steeds groter. De dreigende overstromingen in 1993 en 1995 hebben bewezen dat het probleem niet moet worden onderschat.

Het kabinet heeft besloten de bescherming tegen overstromingen uiterlijk in 2015 op het wettelijk vereiste niveau te brengen en de ruimtelijke kwaliteit in het rivierengebied te verbeteren. Gezien de verwachting dat de maatgevende rivierafvoeren zullen toenemen, kiest het kabinet ervoor de vereiste veiligheid zoveel mogelijk te bereiken door het nemen van maatregelen die voorkomen dat de maatgevende hoogwaterstanden steeds verder stijgen. Dit betekent dat het accent verschuift van dijkverbetering naar rivierverruiming, waarbij zowel buitendijkse als binnendijkse maatregelen worden ingezet. Dijkverbetering wordt alleen uitgevoerd op trajecten waar andere maatregelen niet geschikt of niet financieerbaar zijn. Met deze keuzen is een gedeeltelijke herinrichting van het rivierengebied onontkoombaar.

Het rivierengebied is economisch, ecologisch en landschappelijk van internationaal belang en vormt daarmee een belangrijk onderdeel van de (inter)nationale Ruimtelijke Hoofdstructuur. Op de locaties waar ruimtelijke maatregelen ten behoeve van de veiligheid worden genomen wordt de herinrichting zoveel mogelijk aangegrepen om de ruimtelijke kwaliteit te verbeteren. In lijn met de Nota Ruimte is dit gericht op het behoud van bestaande en de ontwikkeling van nieuwe kernkwaliteiten van de verschillende riviertakken.

Deze Planologische Kernbeslissing legt een samenhangend pakket van maatregelen vast dat noodzakelijk is om in 2015 te voldoen aan het wettelijk vastgelegde beschermingsniveau. Hiervoor is een taakstellend budget beschikbaar en is de benodigde fysieke ruimte gereserveerd.

Voorals als gevolg van klimaatverandering zal ook in de toekomst voortdurend geïnvesteerd moeten worden in de veiligheid van het rivierengebied. In deze PKB wordt hierop geanticipeerd door onder meer het reserveren van een beperkt aantal gebieden voor rivierverruimende maatregelen die na 2015 nodig kunnen zijn.



# 2

## Een PKB-procedure voor het rivierengebied

Het kabinet streeft naar een integrale aanpak van de hoogwaterproblematiek, waarbij voor het rivierengebied als geheel een koers wordt uitgezet en waarbij rekening wordt gehouden met de functies en belangen die in dit gebied aan de orde zijn. Daarvoor is een besluit op bovenregionaal niveau vereist. Het kabinet achtte de procedure van de Planologische Kernbeslissing (PKB) hiervoor het geschikte instrument.

### Karakter uitspraken in deze PKB

Een aantal uitspraken in deze PKB is voor de bescherming tegen overstromingen en de verbetering van de ruimtelijke kwaliteit van zodanig gewicht, dat zij de status van 'beslissing van wezenlijk belang' hebben gekregen, conform artikel 3, tweede lid, van het Besluit op de Ruimtelijke Ordening 1985. Van deze uitspraken mag het Rijk alleen afwijken door de PKB-procedure opnieuw te doorlopen (artikel 2b WRO). In de tekst zijn deze uitspraken als volgt omkaderd weergegeven:

#### beslissing van wezenlijk belang

In de PKB Ruimte voor de Rivier worden de aard en de locatie van de maatregelen op hoofdlijnen aangegeven. Na de PKB-procedure worden de maatregelen verder uitgewerkt en vervolgens uitgevoerd. Deze PKB bevat geen concrete beleidsbeslissingen.

Doordat het Rijk of een ander bestuursorgaan na de PKB projectbesluiten neemt over de maatregelen, wordt het PKB-beleid verwezenlijkt. Indien een projectbesluit schade veroorzaakt, wordt die op grond van bestaande regelingen vergoed.

Aan provincies en gemeenten wordt gevraagd in hun beleid rekening te houden met de inhoud van deze PKB; de PKB

is voor het Rijk de basis voor de beoordeling van het beleid van die andere overheden.

### Plangebied

Het plangebied van deze PKB, zoals weergegeven op Kaart 1, topografie plangebied, omvat het rivierengebied rond de Rijntakken vanaf Lobith tot aan het Ketelmeer en tot aan zee bij de Maeslantkering en de Haringvlietsluizen (Boven-Rijn, Pannerdensch Kanaal, IJssel, Neder-Rijn/Lek, Waal, Merwedede, Nieuwe Maas, Oude Maas, Hollandsch Diep en Haringvliet) en het bedijkte deel van de Maas benedenstrooms van Hedikhuizen (Bergsche Maas, Amer) en het gebied van en rondom het Volkerak en het Zoommeer. Tot het plangebied behoren ook gebieden die nodig zijn voor natuurmitigatie of -compensatie of voor toepassing van de programmatische aanpak.

### Planperiode

De PKB heeft een geldigheidsduur van 10 jaar. De PKB treedt in werking met ingang van de dag volgende op die waarop het plan, waarmee de Tweede en Eerste Kamer hebben ingestemd (PKB deel 4), ter inzage is gelegd (art. 2a, achtste lid WRO).

Rapportage aan de Tweede Kamer en tussentijdse evaluatie Het project Ruimte voor de Rivier valt in de categorie 'grote projecten' en is daarmee onderhevig aan de Procedureregeling Grote Projecten. Het kabinet zal in overeenstemming hiermee over de voortgang rapporteren aan de Tweede Kamer. Uiterlijk in 2011 vindt een tussentijdse evaluatie plaats over de voortgang van de PKB.

# Doelstellingen: veiligheid en ruimtelijke kwaliteit

Het kabinet richt zich op het realiseren van twee samenhangende doelstellingen:

- 1 Het op het vereiste niveau brengen van de bescherming van het rivierengebied tegen overstromingen;
- 2 Het leveren van een bijdrage aan het verbeteren van de ruimtelijke kwaliteit van het rivierengebied.

Het waarborgen van voldoende veiligheid geldt als hoofddoelstelling; verbetering van de ruimtelijke kwaliteit als tweede doelstelling.

## Veiligheid

Het vereiste veiligheidsniveau in het rivierengebied rond de Rijntakken moet uiterlijk in 2015 in overeenstemming zijn gebracht met de maatgevende Rijnafvoer van 16.000 m<sup>3</sup>/s bij Lobith. Voor het gedeelte van de Maas benedenstrooms van Hedikhuizen geldt dat het veiligheidsniveau uiterlijk in 2015 in overeenstemming moet zijn gebracht met de maatgevende Maasafvoer van 3.800 m<sup>3</sup>/s bij Borgharen. Voor de IJssel wordt de maatgevende afvoer vanuit de Rijn verder verhoogd met 250 m<sup>3</sup>/s door de gezamenlijke toestroom van de zijrivieren.

Voor de toekomst wordt een verdere stijging van rivierafvoeren en de zeespiegel verwacht. Bij het ontwerp van de maatregelen om het vereiste veiligheidsniveau te bereiken moet hiermee rekening worden gehouden.

Ook moet worden voorkomen dat ruimtelijke ontwikkelingen het treffen van noodzakelijke maatregelen in de toekomst belemmeren.

## Ruimtelijke kwaliteit

Naast het bereiken van de veiligheid, heeft deze PKB tot doel een bijdrage te leveren aan de verbetering

van de ruimtelijke kwaliteit van het rivierengebied en het rivierengebied daarmee economisch, ecologisch en landschappelijk te versterken. Behoud en ontwikkeling van beschermde natuurwaarden heeft daarbij bijzondere aandacht. Door de verbetering van de ruimtelijke kwaliteit moet het rivierengebied aantrekkelijker en leefbaarder worden. Het streven is om water en andere ruimtelijke functies te combineren.

In de Nota Ruimte is de verbetering van de ruimtelijke kwaliteit als volgt nader uitgewerkt voor het rivierengebied:

- ~ vergroting van de ruimtelijke diversiteit tussen de riviertakken;
- ~ handhaving en versterking van het open karakter van het rivierengebied met de karakteristieke waterfronten;
- ~ behoud en ontwikkeling van de landschappelijke, ecologische, aardkundige en cultuurhistorische waarden en de verbetering van de milieukwaliteit;
- ~ versterking van de mogelijkheden van het gebruik van hoofdvaarwegen door beroeps- en pleziervaart.

Bij het borgen van kernkwaliteiten van de riviertakken gaat het om het behoud en de verdere ontwikkeling van bijzondere bestaande kenmerken van bijvoorbeeld ecologische, cultuurhistorische, economische of visueel-ruimtelijke aard. Het betreft onder meer het herstel van ecologische processen en waarden, het scheppen van aantrekkelijke woon-, werk- en recreatiemilieus en het versterken van belevings- en oriëntatiemogelijkheden.

## Strategische beleidskeuzen

Op basis van de visie op de bescherming tegen hoogwater en de verbetering van de ruimtelijke kwaliteit waarbij het accent ligt op rivierverruiming (trendbreuk), komt het kabinet tot de volgende strategische beleidskeuzen:

- ~ Het pakket aan maatregelen dat het kabinet voorstelt voor 2015 moet ook op de lange termijn zijn nut behouden en geen belemmering vormen voor maatregelen die later noodzakelijk kunnen zijn. De samenstelling van het maatregelenpakket is te beschouwen als een eerste stap naar een ruimer en robuust riviersysteem, teneinde bij eventuele verdere toename van de maatgevende afvoeren vervolgstappen te kunnen zetten.
- ~ Het kabinet houdt er voor de lange termijn rekening mee dat door veranderingen in het klimaat de maatgevende rivierafvoeren in de rest van deze eeuw kunnen toenemen tot circa 18.000 m<sup>3</sup>/s voor de Rijn bij Lobith en tot circa 4.600 m<sup>3</sup>/s voor de Maas bij Borgharen. Daarnaast is de verwachting dat de zeespiegel met ongeveer 60 cm stijgt. Het is gezien de onzekerheden rond de klimaatontwikkeling en de reactie hierop in andere landen nu niet exact te bepalen, in welke mate en in welk tempo maatregelen na 2015 nodig zijn.
- ~ De mogelijkheden voor rivierverruiming en dijkversterking voor de Lek worden met de maatregelen van deze PKB al zover uitgeput dat deze riviertak na 2015 geen nadere taakstelling krijgt.
- ~ De procentuele afvoerverdeling over de verschillende Rijntakken bij de maatgevende rivierafvoer, geldend voor 15.000 m<sup>3</sup>/s, wordt ook bij de in 2001 vastgestelde maatgevende afvoer van 16.000 m<sup>3</sup>/s gehandhaafd. Bij een verdere toename van de maatgevende rivierafvoer boven 16.000 m<sup>3</sup>/s wordt de extra afvoer verdeeld over de Waal en de IJssel.
- ~ Retentie wordt voor de korte termijn niet als maatregel ingezet. Op de lange termijn, bij toename van de maatgevende rivierafvoer naar circa 18.000 m<sup>3</sup>/s, is retentie nodig. Vooral nog beschouwt het kabinet retentie als sluitstuk.
- ~ Het gebied van de rivieren en de uiterwaarden is op veel plaatsen van grote landschappelijke, cultuurhistorische en ecologische betekenis. Omdat deze waarden behouden dienen te blijven, is het niet mogelijk de opgave voor de lange termijn geheel buitendijks op te lossen. Het kabinet gaat er van uit dat 1.400 m<sup>3</sup>/s van de op de lange termijn verwachte extra 3.000 m<sup>3</sup>/s (het verschil tussen de huidige 15.000 m<sup>3</sup>/s en de 18.000 m<sup>3</sup>/s aan het eind van deze eeuw) door het buitendijkse gebied kan worden afgevoerd.
- ~ Bij de keuze van maatregelen voor de korte termijn is gezocht naar een optimale benutting van de huidige buitendijkse ruimte. Een deel van de oplossing is in het binnendijkse gebied gezocht. Zowel bij binnendijkse als bij buitendijkse oplossingen wordt gezocht naar een goede balans tussen het behoud van bestaande en het ontwikkelen van nieuwe kernkwaliteiten van het gebied. Daarbij worden zo veel mogelijk kansen benut om het bereiken van de veiligheidsdoelstelling te combineren met de ontwikkeling van bijvoorbeeld natuur, recreatie, grondstoffenwinning en stedelijke ontwikkelingen.
- ~ Het kabinet wil op korte termijn enkele maatregelen uitvoeren die plaatselijk méér bijdragen aan de ontwikkelingen. Bij deze keuze is ook de overweging van belang dat ontwikkelingen in de ruimtelijke ordening – zoals woningbouw – later een ernstige belemmering voor de uitvoering van die maatregelen kunnen zijn. Daarnaast wil het kabinet zoveel mogelijk voorkomen dat in één gebied opeenvolgende maatregelen nodig zijn. Tenslotte kan een rol spelen





dat zo'n maatregel een forse bijdrage levert aan de verbetering van de ruimtelijke kwaliteit. Het kabinet is wel gebonden aan de beschikbare financiën voor het doen van dergelijke anticiperende investeringen.

- ~ Ten behoeve van Natura 2000 - het te realiseren Europese netwerk van natuurgebieden - wordt gestreefd naar een pakket van maatregelen dat bijdraagt aan de verbetering van de habitattypen en van de leefgebieden van soorten die worden bedreigd.
- ~ Een aantal in voorbereiding zijnde maatregelen, onder andere voor natuurontwikkeling, al dan niet in combinatie met recreatie, is wel noodzakelijk om de veiligheidsdoelstelling van deze PKB te bereiken, maar behoort niet tot het maatregelenpakket van deze PKB.

## Het maatregelenpakket 2015

Om uiterlijk in 2015 het vereiste veiligheidsniveau te bereiken, heeft het kabinet een Basispakket samengesteld. Hierbij heeft het kabinet besloten een programmatische aanpak toe te passen om flexibiliteit te behouden.

### Het Basispakket

**Om de veiligheidsdoelstelling uiterlijk in 2015 te realiseren en daaraan gekoppeld de ruimtelijke kwaliteit te verbeteren, worden de maatregelen genomen die in de Bijlage op blad 1 en blad 3 staan vermeld.**

**Hierbij worden de overige beslissingen van wezenlijk belang in dit hoofdstuk in acht genomen.**

**De te nemen maatregelen zijn op de kaarten 2, 3, 4 en 5 aangeduid.**

Per maatregel staat, waar van toepassing, in de Bijlage aangegeven welke waterstanddaling - minimale hydraulische taakstelling - bereikt moet worden. De naam van de maatregel geeft tegelijk de aard ervan aan. Het in de Bijlage genoemde grondgebruik (bijvoorbeeld landbouw, natuur) in het gebied zal na het uitvoeren van de maatregel dominant zijn naast de hoofdfunctie ten behoeve van bescherming tegen overstromingen. De Bijlage vermeldt verder het te nemen projectbesluit, de wet waarop het berust, het bestuursorgaan dat het projectbesluit vaststelt, de uiterlijke datum waarop het genomen moet zijn en de voorziene uitvoeringsperiode van de maatregel. Het kabinet zal er op toezien dat de planning gehaald wordt om zo tijdig de veiligheidsdoelstelling te realiseren

Een overzicht van de locaties van de maatregelen is aangegeven op: Kaart 2: overzicht Basispakket, alternatieven, aanvullende maatregelen en depots voor de korte termijn.

De maatregelen worden gerealiseerd op de locaties zoals aangegeven op:

Kaart 3: Basispakket, alternatieven, aanvullende maatregelen en depots voor de korte termijn  
– KAN en centraal rivierengebied;

Kaart 4: Basispakket en depots voor de korte termijn  
– benedenrivierengebied;

Kaart 5: Basispakket, alternatieven en depots voor de korte termijn – IJssel.

De plangebieden voor de maatregelen staan op de kaarten aangegeven. Binnen deze plangebieden is, waar mogelijk op basis van de uitgevoerde onderzoeken, een aanduiding gegeven van de locatie van de maatregel zelf (indicatie ingreep). Bij de vervolgbesluitvorming wordt de definitieve locatie bepaald binnen het plangebied van de PKB en zoveel mogelijk binnen het plangebied van de maatregel.

### Depots

Als gevolg van de uitvoering van de maatregelen van het Basispakket komt veel grond vrij waarvan een deel min of meer verontreinigd is.

**Zowel bestaande als nieuw in te richten depots zijn nodig voor de berging van verontreinigde en niet-verontreinigde grond. In de Bijlage en op de kaarten 2, 3, 4 en 5 staan de voor berging van de grond in aanmerking komende locaties apart als maatregel vermeld. Aangegeven zijn de depots voor grond die nodig zijn bij uitvoering van het Basispakket.**

Sommige maatregelen in de PKB combineren rivierverruiming met het maken van een depot voor grond die vrijkomt door het treffen van de PKB-maatregelen.

### Realisatie van beide doelstellingen met het Basispakket

Met het Basispakket worden in het rivierengebied als geheel beide doelstellingen gerealiseerd. Samen met de veiligheidsdoelstelling is het behoud en de versterking van de ruimtelijke kwaliteit sturend geweest voor de samenstelling van het Basispakket. Vanwege het in acht nemen van randvoorwaarden zoals tijdige realisatie, het taakstellend budget en de technische uitvoerbaarheid is



niet bij alle maatregelen een verbetering van de ruimtelijke kwaliteit mogelijk. Tijdens de planstudies wordt per maatregel of een cluster van maatregelen een nadere invulling gegeven aan het in samenhang optimaliseren van beide doelstellingen.

### Programmatische aanpak

Het kabinet heeft besloten tot een programmatische aanpak. Het doel hiervan is om flexibiliteit te behouden bij de uitvoering van de PKB. Het kabinet is van mening dat er ruimte moet worden gelaten voor andere maatregelen dan genoemd in het Basispakket of voor nieuwe inzichten of technieken waarmee de doelstellingen beter worden bereikt of anderszins maatschappelijk meer gewenst zijn. Belangrijke criteria hiervoor zijn de verbetering van de veiligheid en de ruimtelijke kwaliteit en/of kosteneffectiviteit. Deze aanpak sluit aan bij de wensen van de regio.

De gewenste flexibiliteit voor de planuitwerking wordt bereikt door de globale wijze waarop de maatregelen in de Bijlage en op de kaarten zijn aangegeven, maar ook doordat ruimte wordt gelaten voor alternatieven, aanvullende maatregelen en nieuwe initiatieven. In de PKB worden in de Bijlage, blad 2, drie alternatieven en twee aanvullende maatregelen benoemd.

Het kabinet heeft besloten tot flexibiliteit maar wil ook vasthouden aan de realisatie van de doelstellingen uiterlijk in 2015.

#### Alternatieven

Kenmerkend voor een alternatief is, dat het als maatregel in de plaats kan komen van een of meer maatregelen uit het Basispakket. Opname van een alternatief in het Basispakket kan alleen als de eventueel benodigde extra financiering verzekerd is.

Twee van de in deze PKB benoemde alternatieven, de hoogwatergeulen bij Kampen en Zutphen, kunnen een grotere bijdrage leveren aan de verbetering van de ruimtelijke kwaliteit en sluiten beter aan op door de regio gewenste ruimtelijke ontwikkelingen. Ook kan hiermee worden geanticipeerd op toekomstige hogere rivierafvoeren. Het initiatief voor deze maatregelen ligt bij de regio. Beide maatregelen zijn zeer complex vanwege de afstemming op andere ruimtelijke ontwikkelingen en zijn duurder dan de maatregelen die nu in het Basispakket zijn opgenomen.

**Een alternatieve maatregel kan alleen in de plaats komen van een maatregel of een cluster van maatregelen uit het Basispakket als daardoor uiterlijk in 2015 voldoende wordt bijgedragen aan de verlaging van de maatgevende hoogwaterstand en als het alternatief past binnen het beschikbare rijksbudget of aanvullende financiering, naar het oordeel van het Rijk, voldoende is gegarandeerd.**

In het Basispakket is een particulier initiatief opgenomen: uiterwaardvergraving Huissensche Waarden. Het alternatief hiervoor is kribverlaging in het Pannerdensch Kanaal. Dit alternatief heeft het karakter van een terugvaloptie: het komt in de plaats van de uiterwaardvergraving indien anders de doelstellingen van deze PKB niet tijdig zouden worden gehaald.

**Opname van een alternatief in het Basispakket zal een beslissing zijn van de Minister van Verkeer en Waterstaat in overeenstemming met de Minister van VROM en uiterlijk op het tijdstip dat in de Bijlage, blad 2, is vermeld.**

**Zodra tot een alternatief wordt besloten, behoort die maatregel tot het Basispakket en vervalt de oorspronkelijke maatregel of cluster van maatregelen in de vastgestelde PKB.**

#### Aanvullende maatregelen

Kenmerkend voor een aanvullende maatregel is dat deze direct bijdraagt aan de realisatie van de doelstelling verbetering van de ruimtelijke kwaliteit op de desbetreffende riviertak en zelf-financierend is. Het is ook een vereiste dat er een bijdrage geleverd wordt aan het creëren van een robuuster riviersysteem met name met het oog op de veiligheid op de lange termijn. Uitvoering van een aanvullende maatregel is niet direct noodzakelijk voor de realisatie van de veiligheidsdoelstelling op de korte termijn. Realisatie van deze aanvullende maatregelen biedt kansen voor publieke en private initiatieven uit de regio. In deze PKB zijn twee aanvullende maatregelen benoemd zoals aangegeven in de Bijlage, blad 2.

#### Nieuwe initiatieven

Na het in werking treden van de PKB kunnen zich nieuwe initiatieven of inzichten aandienen die maatschappelijk meer gewenst zijn. Nieuwe initiatieven of inzichten kunnen betrekking hebben op een alternatief, een aanvullende maatregel of een wezenlijke afwijking van de in de Bijlage of op de kaarten vermelde aard, locatie of het grondgebruik van een maatregel uit het Basispakket. Onder voorwaarden kunnen deze nieuwe initiatieven en inzichten deel gaan uitmaken van de PKB.



**De Minister van Verkeer en Waterstaat kan voor deze initiatieven of nieuwe inzichten, in overeenstemming met de Minister van VROM, het Basispakket wijzigen of aanvullen mits naar het oordeel van deze bewindspersoon:**

- ~ **daarover in voldoende mate overeenstemming bestaat tussen Rijk en de betrokken bestuursorganen;**
- ~ **de (mogelijk benodigde aanvullende) financiering door de initiatiefnemer is geborgd;**
- ~ **de maatregel voldoende zal bijdragen aan de verlaging van de maatgevende hoogwaterstand;**
- ~ **de ruimtelijke kwaliteit verbetert ten opzichte van de te behalen kwaliteit bij de oorspronkelijke maatregel uit het Basispakket en gemeten naar de ruimtelijke kwaliteitsdoelstelling voor de locatie in deze PKB;**
- ~ **geen strijd ontstaat met de (overige) doelstellingen of met de strategische beleidskeuzen van deze PKB; en mits de Minister geen overwegende bezwaren heeft naar aanleiding van de**
  - ~ **voor zover van toepassing - te houden strategische milieubeoordeling; en**
  - ~ **door hem ten aanzien van de afwijking van de PKB te voeren Uniforme openbare voorbereidingsprocedure als bedoeld in Afdeling 3.4 van de Algemene wet bestuursrecht.**

**De in deze paragraaf bedoelde wijziging van het Basispakket vindt alleen plaats nadat de Minister van Verkeer en Waterstaat en de Minister van VROM de Tweede Kamer daarover hebben geïnformeerd.**

**Bij de beslissing tot wijziging bepaalt de Minister van Verkeer en Waterstaat, voor zover van toepassing, welk projectbesluit moet worden genomen.**

## Natuurbescherming

De noodzaak tot bescherming van de natuur heeft een belangrijke rol gespeeld bij het opstellen van deze PKB en vraagt bij de uitvoering om nadrukkelijke aandacht.

Voorafgaand aan de vaststelling van deze PKB is een natuurtoets voor het Basispakket uitgevoerd om na te gaan of de te nemen vervolgbesluiten kunnen passen binnen de regels voor natuurbescherming. De vervolgbesluiten per maatregel moeten voldoen aan de Natuurbeschermingswet 1998 en de Flora- en Faunawet. Bij de uitvoering van de natuurtoets moet het 'Strategisch Kader Vogelrichtlijn en Habitatrichtlijn, Ruimte voor de Rivier én Ruimte voor Natura 2000' gehanteerd worden.

### **'Strategisch Kader Vogelrichtlijn en Habitatrichtlijn, Ruimte voor de Rivier én Ruimte voor Natura 2000'**

Vooruitlopend op de aanwijzing van gebieden als bedoeld in artikel 10a Natuurbeschermingswet 1998 is, voor zover van toepassing, voor het plangebied van deze PKB uitgegaan van de instandhoudingsdoelstelling die vervat is in het door het Ministerie van LNV vastgestelde 'Strategisch Kader Vogelrichtlijn en Habitatrichtlijn, Ruimte voor de Rivier én Ruimte voor Natura 2000' [Projectorganisatie Ruimte voor de Rivier, referentie L846 d.d. 19 december 2003].

In het Strategisch Kader is onder meer gesteld, dat de foerageerfunctie voor grasetende, overwinterende watervogels (ganzen, zwanen, smienten) op het niveau van het rivierengebied gehandhaafd moet blijven. De samenhang met het Natura 2000-netwerk wordt hierdoor gewaarborgd.

### **De natuurtoets voor het Basispakket**

In een natuurtoets zijn de effecten van de maatregelen van het Basispakket als geheel op globaal niveau beoordeeld alsmede de effecten van alle afzonderlijke maatregelen. Uit de natuurtoets is gebleken dat het mogelijk is het Basispakket als geheel zo uit te voeren dat er in de ingevolge de Vogelrichtlijn en Habitatrichtlijn beschermde Natura 2000-gebieden geen significant negatieve effecten zijn op de beschermde natuurwaarden. Verder blijkt dat de meeste maatregelen zelf ook uitgevoerd kunnen worden zonder deze significant negatieve effecten.

### **Natuurtoets per maatregel en de gevolgen voor de maatregel**

In een natuurtoets worden de effecten van de afzonderlijke maatregelen beoordeeld.

In de gevallen waar negatieve effecten niet op voorhand kunnen worden uitgesloten, wordt aan de bescherming bijzondere aandacht gegeven bij het opstellen van het inrichtingsplan per maatregelgebied en de uitvoering ervan. Mitigatie, het voorkomen of beperken van significante negatieve effecten op de beschermde natuurwaarden, kan niet altijd binnen het gebied van een maatregel plaatsvinden. In dat geval zal mitigatie binnen het desbetreffende Natura 2000-gebied zijn beslag krijgen en zo mogelijk in het gebied van een andere maatregel op grond van deze PKB.

Waar mitigatie niet mogelijk blijkt, wordt tot natuurcompensatie overgegaan buiten het Natura 2000-gebied. Omdat de PKB wordt vastgesteld met het oog op het vergroten van (openbare) veiligheid in combinatie met economische, ecologische en landschappelijke versterking van het rivierengebied is er sprake van een dwingende reden van groot openbaar belang. Als binnen de doelstelling van de PKB geen alternatieven zijn, wordt zondig tot compensatie overgegaan.



Voor compensatie wordt eerst gezocht naar mogelijkheden langs dezelfde riviertak. Als dit niet mogelijk blijkt te zijn, wordt binnen het totale rivierengebied gecompenseerd. Mitigatie of compensatie vindt eventueel plaats buiten de nu in de PKB aangeduide gebieden voor maatregelen.

Duurzaamheid van de natuurcompensatie zal gewaarborgd worden, bij voorkeur door de compensatiegebieden onder de Natuurbeschermingswet 1998 te brengen. Voor de inrichting ervan wordt zonodig een rijksprojectbesluit genomen.

Een projectbesluit voor een maatregel wordt pas genomen wanneer de bijbehorende mitigatie of compensatie zeker is gesteld. De daarvoor benodigde fasering van de maatregelen kan het Rijk in voorkomende gevallen tot stand brengen via de mogelijkheden die de Wet op de waterkering of de Wet op de ruimtelijke ordening biedt.

Het Ministerie van Landbouw, Natuur en Voedselkwaliteit streeft naar het aanwijzen van het gehele rivierengebied als één gebied als bedoeld in artikel 10a Natuurbeschermingswet 1998 (Speciale Beschermingszone, SBZ).

# Ruimtelijke reserveringen

## Reservering binnendijkse gebieden

Het beleid om de bestaande buitendijkse ruimte voor de rivier te behouden, is neergelegd in de Beleidslijn grote rivieren. Daar waar ruimte aan de rivier wordt of kan worden toegevoegd door thans binnendijkse gebieden buitendijks te brengen, is een ruimtelijke reservering van kracht. De reservering houdt in dat:

- 1 gebieden die bestemd zijn voor maatregelen in het Basispakket gevestigd worden van ontwikkelingen die een inrichting ten behoeve van de bescherming tegen overstromingen kunnen bemoeilijken;
- 2 gebieden waar naar verwachting op lange termijn maatregelen nodig zijn gevestigd worden van grootschalige en/of kapitaalsintensieve ontwikkelingen die het treffen van mogelijke toekomstige rivierverruimende maatregelen ernstig belemmeren.

Vanaf het moment dat deze gebieden daadwerkelijk buitendijks worden gebracht, vallen zij onder de Beleidslijn grote rivieren.

De in de Nota Ruimte afgekondigde algemene reservering ten behoeve van rivierverruiming kan thans beperkt worden tot de hier genoemde concrete gebieden. In deze PKB is specifiek aangegeven waar op termijn wel en waar geen uitbreiding van het buitendijks gebied van de rivier wordt beoogd.

Aan de provincies en gemeenten wordt gevraagd de in dit hoofdstuk genoemde reserveringen hun doorwerking te laten krijgen in hun beleid en met name in de streek- en bestemmingsplannen.

## Het Basispakket 2015

Op de kaarten is aangegeven voor welke maatregelen uit het Basispakket voor de korte termijn gebieden worden gereserveerd om een uitbreiding van het buitendijkse gebied van de rivier te realiseren. Met inbegrip van de in de paragraaf 'Reservering binnendijkse gebieden' onder 1 genoemde gebieden zijn gereserveerd de op de kaart aangegeven plangebieden voor de maatregelen op:

### Kaart 3

- ~ dijkteruglegging Lent;
- ~ dijkverlegging Buitenpolder Het Munnikenland;

### Kaart 4

- ~ ontpoldering Noordwaard (meestromend);
- ~ ontpoldering Overdiepsche Polder (meestromend);
- ~ berging op het Volkerak en het Zoommeer

### Kaart 5

- ~ dijkverlegging Cortenoever;
- ~ dijkverlegging Voorster Klei;
- ~ hoogwatergeul Veessen-Wapenveld;
- ~ dijkverlegging Westenholte.

## Lange termijn

Voor een aantal gebieden geldt dat:

- ~ maatregelen op de lange termijn nodig kunnen zijn;
- ~ er geen alternatieve gebieden voor handen zijn, dan wel het risico bestaat dat door verdergaande grootschalige en/of kapitaalsintensieve ontwikkelingen een maatregel op termijn onuitvoerbaar wordt.





Voor mogelijke toekomstige rivierverruimende maatregelen worden de gebieden gereserveerd die zijn genoemd in de paragraaf 'Reservering binnendijkse gebieden' onder 2 en welke gebieden zijn aangegeven op de kaarten voor de lange termijn:

Kaart 6: reservering voor de lange termijn - KAN en centraal riviereengebied

- ~ retentiegebied Rijnstrangen
- ~ dijkverlegging Oosterhout - Slijk Ewijk
- ~ dijkverlegging Loenen
- ~ dijkverlegging Heesselt
- ~ dijkverlegging Brakelse Benedenwaarden

Kaart 7: reservering lange termijn - benedenriviereengebied

- ~ dijkverlegging Drongelen

Kaart 8: reservering lange termijn - IJssel

- ~ hoogwatergeul Zutphen
- ~ hoogwatergeul Deventer
- ~ hoogwatergeul Kampen
- ~ dijkverlegging Noorddiep

Indien besloten wordt een van de hier genoemde gebieden in te zetten voor een maatregel voor het realiseren van de kortetermijndoelstelling en die maatregel vervangt een binnendijkse maatregel uit het Basispakket, dan wordt dat gebied gereserveerd voor de korte termijn en het gebied van de vervangen maatregel gereserveerd voor de lange termijn.

## Besluitvorming na de PKB

### Fasering

De besluitvorming over de in deze PKB opgenomen maatregelen kan onderscheiden worden in drie fasen:

- 1 De onderhavige PKB-procedure.
- 2 De totstandkoming van de projectbesluiten door de daartoe bevoegde bestuursorganen. In veel gevallen bestaat dit uit de vaststelling en goedkeuring van een plan. Voorafgaand aan de uitvoering dienen de nodige projectbesluiten te worden genomen. Met een projectbesluit wordt een integraal besluit genomen ten aanzien van een specifieke maatregel op een nader aangegeven locatie. Deze bestuurlijke projectbesluiten staan in de Bijlage en zullen worden genomen ná het van kracht worden van deze PKB.
- 3 Het nemen van specifieke besluiten die nodig zijn om het project daadwerkelijk uit te voeren, zoals bijvoorbeeld vergunningen die nodig zijn voor de graaf- of bouwwerkzaamheden.

Naast projectbesluiten, bijvoorbeeld op basis van de Wet op de Ruimtelijke Ordening, is voor de realisatie van een maatregel ook een investeringsbeslissing noodzakelijk door de bewindspersoon van het Ministerie van Verkeer en Waterstaat. De binnen dit departement bestaande systematiek zoals neergelegd in de 'Spelregels voor Natte Infrastructuurprojecten – SNIP' is hierbij leidend.

Bestuursniveaus waarop een projectbesluit genomen wordt  
Deze PKB wordt gevolgd door bestuurlijke projectbesluiten per maatregel. Met deze projectbesluiten wordt op hoofdlijnen juridisch bindend beslist op welke wijze het project wordt gerealiseerd of vergund. Met het oog daarop wordt in deze PKB een overheidsinstantie aangewezen, die belast is met de zorg voor het nemen van het aangegeven projectbesluit en wordt tevens de desbetreffende projectprocedure genoemd door het vermelden van de wet waarin deze is geregeld.





Het uitgangspunt bij de aanwijzing van overheidsinstanties is dat datgene wat verantwoord decentraal kan worden geregeld ook door het desbetreffende decentrale bestuur wordt verricht. Hierbij zijn de schaal en de aard van het project mede van belang.

#### Rijksprojectenprocedure

De rijksprojectenprocedure, zoals geregeld in de Wet op de ruimtelijke ordening, wordt toegepast als het gaat om maatregelen met een bovenlokale ruimtelijke dimensie of bovenlokale ruimtelijke effecten.

Voor toepassing van de rijksprojectenprocedure komen de volgende gevallen in aanmerking:

- ~ ingrijpende en complexe maatregelen, die een relatief groot gebied beslaan;
- ~ een samenstel van maatregelen, die qua hydraulische en ruimtelijke effecten een sterke samenhang met elkaar hebben, waarbij het uit oogpunt van efficiëntie wenselijk is dat hier één instantie, te weten het Rijk, het projectbesluit neemt;
- ~ projecten die op een gering maatschappelijk en bestuurlijk draagvlak in de desbetreffende regio kunnen rekenen.

Bij de voorbereiding van rijksprojectbesluiten worden de in aanmerking komende overheden betrokken.

In de Bijlage staat per maatregel de overheidsinstantie, die belast wordt met de zorg voor de totstandbrenging van het desbetreffende projectbesluit en met toepassing van welke wet dat projectbesluit wordt gerealiseerd. Met dit projectbesluit wordt het toekomstige grondgebruik in hoofdzaak bepaald.

Voor maatregelen waarbij in eerste instantie een ander projectbesluit dan een rijksprojectbesluit is gekozen, kan alsnog een rijksprojectbesluit worden voorbereid vanaf het moment dat de Minister van Verkeer en Waterstaat in overeenstemming met de Minister van VROM heeft vastgesteld dat niet op de datum genoemd in de Bijlage kolom 'Projectbesluit uiterlijk' het projectbesluit of een ander besluit benodigd voorafgaand aan de uitvoeringsperiode tot stand is gekomen of niet vóór de in kolom 'Uitvoeringsperiode' genoemde uitvoeringsperiode de benodigde uitvoeringsbesluiten tot stand zijn gekomen of in overige gevallen de voortgang stagneert. De Minister van Verkeer en Waterstaat is de projectminister die het rijksprojectbesluit vaststelt in overeenstemming met de Minister van VROM.





## Financiering

Het bedrag dat op de Begroting van het Ministerie van Verkeer en Waterstaat beschikbaar is voor realisatie van het programma Ruimte voor de Rivier (IF 16.02.02) is randvoorwaardelijk voor de uitvoering van de maatregelen die zijn opgenomen in deze PKB.

Mocht bij de uitvoering van deze PKB door spanning tussen de twee doelstellingen de veiligheidsdoelstelling in het gedrang komen, dan zal steeds de in deze PKB genoemde kwantitatieve veiligheidsdoelstelling resultaatverplichtend zijn.



---

# Bijlage

## Bijlage, blad 1: Maatregelen Basispakket

Naam maatregel	Codering/Locatie	Minimale Hydraulische taakstelling		Grondgebruik
		m	op rivier km	
<b>Boven-Rijn/Waal</b>				
Obstakelverwijdering Suikerdam en polderkade naar de Zandberg	1503	-0,08	870.8-871.8	natuur
Extra uiterwaardvergraving Millingerwaard	1504	-0,09	870 - 872	natuur
Dijkteruglegging Lent	50009a	-0,27	881.5-882.5	water, wonen, natuur
Kribverlaging Waalbochten	Krib-W1a	-0,08	866.5-867.5	n.v.t.
Kribverlaging Midden-Waal	Krib-W2	-0,12	887.0-888.0	n.v.t.
Kribverlaging Waal Fort St. Andries	Krib-W3	-0,08	915.5-916.5	n.v.t.
Kribverlaging Beneden Waal	Krib-W4	-0,06	933.5-934.5	n.v.t.
Uiterwaardvergraving Brakelse Benedenwaarden en Dijkverlegging Buitenpolder Het Munnikenland	W45-W48-4a	-0,11	947.3-948.3	natuur
<b>Merwedes, Bergsche Maas, Amer, Rijn-Maasmondingsgebied</b>				
Uiterwaardvergraving Bedrijventerrein Avelingen	MW8_2a	-0,05	955	water
Ontpoldering Noordwaard (meestromend)	MW18_1	-0,30	955	landbouw, natuur
Ontpoldering Overdiepsche Polder (meestromend)	M31	-0,30	239.5	landbouw
Kadeverlaging Biesbosch	M30a	-0,01	252	natuur
Dijkverbetering Amer/Donge	dijkkring 35, dijkvak km. 246-247	-	-	n.v.t.
Dijkverbetering Steurgat/Land van Altena	dijkkring 24, dijkvak rond km. 963, 964-966, 968-970	-	-	n.v.t.
Dijkverbetering Bergsche Maas/Land van Altena	dijkkring 24, dijkvak rond km. 247-249	-	-	n.v.t.
Dijkverbetering Oude Maas/Hoeksche Waard	dijkkring 21, dijkvak rond km. 993-995	-	-	n.v.t.
Dijkverbetering Oude Maas/Voorne Putten	dijkkring 20, dijkvak rond km. 999,5	-	-	n.v.t.
Berging op het Volkerak Zoommeer	M40_3a	-0,10	1015	n.v.t.
		-0,03	976-978	
<b>Pannerdensch Kanaal, Neder-Rijn en Lek</b>				
Uiterwaardvergraving Huissensche Waarden	R05-R06_alt 1a	-0,08	870.5-871.5	natuur
Uiterwaardvergraving Meinerswijk	R09-3	-0,07	882 - 883	natuur
Uiterwaardvergraving Doorwerthsche Waarden	R13-3c	-0,02	892.2-893.2	lnatuur
Uiterwaardvergraving Middelwaard	R22-2	-0,03	907.2-908.2	natuur
Uiterwaardvergraving De Tollewaard	R24-1b	-0,06	910.7-911.7	natuur
Obstakelverwijdering Machinistenschool Elst	5301b	-0,05	916.0-917.0	natuur
Uiterwaardvergraving Honswijkerwaarden, stuweiland Hagestein, Hagesteine Uiterwaard en Heerenwaard	R43-R44-R46-R49_3	-0,06	945.2-946.2	natuur, recreatie
Dijkverbetering Neder-Rijn/Geldersche Vallei	dijkkring 45, dijkvak rond km. 905-907	n.v.t.	n.v.t.	n.v.t.
Dijkverbetering Neder-Rijn/Betuwe/Tieler- en Culemborgerwaard	dijkkring 43, dijkvakken rond km 878, 879-881, 892, 904.5, 906, 907, 908-910, 910.5, 913-914, 915, 916-917, 922-924, 925-928	n.v.t.	n.v.t.	n.v.t.
Dijkverbetering Neder-Rijn/Arnhemse- en Velpsebroek	dijkkring 47, dijkvak rond km. 881-883	n.v.t.	n.v.t.	n.v.t.
Dijkverbetering Lek/Betuwe/Tieler- en Culemborgerwaard	dijkkring 43, dijkvakken rond km. 930-931, 932-936, 937-938, 939, 942	n.v.t.	n.v.t.	n.v.t.
Dijkverbetering Lek/Alblasserwaard en de Vijfheerenlanden	dijkkring 16, dijkvakken rond km. 943-948, 949, 950-956, 958-965, 966-972, 980	n.v.t.	n.v.t.	n.v.t.
Dijkverbetering Lek/Lopiker- en Krimpenerwaard	dijkkring 15, dijkvakken rond km. 958, 959-960, 961,5, 963-964, 965-967, 968-969, 971	n.v.t.	n.v.t.	n.v.t.
<b>IJssel</b>				
Dijkverlegging Cortenoever	50007c	-0,35	917.8-918.8	landbouw
Dijkverlegging Voorster Klei	20505d	-0,29	929.1-930.1	landbouw
Uiterwaardvergraving Bolwerksplas, Worp en Ossenwaard	Y31-Y33-Y34_1a	-0,17	942.5-943.5	natuur
Uiterwaardvergraving Keizers- en Stobbenwaarden en Olsterwaarden	Y36-Y37-Y39-2b	-0,10	946.5-947.5	natuur
Hoogwatergeul Veessen-Wapenveld	50006c	-0,63	960.7-961.7	landbouw
Uiterwaardvergraving Scheller en Oldeneler Buitenwaarden	Y49-2b	-0,08	976.2-977.2	natuur
Dijkverlegging Westenholte	20509d	-0,15	980.1-981.1	natuur
Zomerbedverlaging Beneden-IJssel*	ZbIJ	-0,29	979.0-980.0	n.v.t.

\* in combinatie met natuurmitigatiemaatregelen in uiterwaarden



(vervolg)

Projectbesluit	Wet projectbesluit	Vaststellend bestuursorgaan	Projectbesluit uiterlijk	Uitvoeringsperiode
Wbr-vergunning	Wbr	Minister V&W	01-01-2009	2010-2015
Wbr-vergunning	Wbr	Minister V&W	01-01-2009	2010-2015
Waterkering-plan en bestemmingsplan	Wwk en Wro	Waterschap Rivierenland, gemeente Nijmegen	01-07-2007	2011-2015
Wbr-vergunning	Wbr	Minister V&W	01-07-2011	2012-2015
Wbr-vergunning	Wbr	Minister V&W	01-07-2011	2012-2015
Wbr-vergunning	Wbr	Minister V&W	01-07-2011	2012-2015
Wbr-vergunning	Wbr	Minister V&W	01-07-2011	2012-2015
waterkering-plan en bestemmingsplan	Wwk en Wro	Waterschap Rivierenland, gemeente Zaltbommel	01-01-2010	2010-2015
Wbr-vergunning	Wbr	Minister V&W	01-07-2011	2013-2015
rijksprojectbesluit	Wro	Minister V&W	01-01-2009	2011-2014
Waterkering-plan en bestemmingsplan	Wwk en Wro	Waterschap Brabantse Delta, gemeente Waalwijk	01-01-2009	2011-2015
Wbr-vergunning	Wbr	Minister V&W	01-01-2013	2014-2015
waterkering-plan	Wwk	Waterschap Brabantse Delta	01-01-2012	2014-2015
waterkering-plan	Wwk	Waterschap Rivierenland	01-01-2012	2014-2015
waterkering-plan	Wwk	Waterschap Rivierenland	01-01-2012	2014-2015
waterkering-plan	Wwk	Waterschap Hollandse Delta	01-01-2012	2014-2015
waterkering-plan	Wwk	Waterschap Hollandse Delta	01-01-2012	2014-2015
rijksprojectbesluit	Wro	Minister V&W	01-07-2009	2012-2014
bestemmingsplan	Wro	gemeente Lingewaard	01-01-2009	2012-2015
bestemmingsplan	Wro	gemeente Arnhem	01-07-2008	2010-2014
bestemmingsplan	Wro	gemeente Renkum	01-07-2008	2010-2014
bestemmingsplan	Wro	gemeente Buren	01-07-2008	2010-2014
bestemmingsplan	Wro	gemeente Buren	01-07-2008	2010-2014
Wbr-vergunning en bestemmingsplan	Wbr en Wro	Minister V&W, gemeente Elst	01-07-2008	2010-2014
bestemmingsplan	Wro	gemeente Vianen, gemeente Houten	01-07-2008	2010-2014
waterkering-plan	Wwk	Waterschap Vallei en Eem	01-01-2012	2014-2015
waterkering-plan	Wwk	Waterschap Rivierenland	01-01-2012	2014-2015
waterkering-plan	Wwk	Waterschap Rijn en IJssel	01-01-2009	2012-2014
waterkering-plan	Wwk	Waterschap Rivierenland	01-01-2012	2014-2015
waterkering-plan	Wwk	Waterschap Rivierenland	01-01-2008	2010-2011
waterkering-plan	Wwk	Hoogheemraadschap Stichtse Rijnlanden		
waterkering-plan en bestemmingsplan	Wwk en Wro	Waterschap Veluwe, gemeente Brummen	01-07-2009	2011-2015
waterkering-plan en bestemmingsplan	Wwk en Wro	Waterschap Veluwe, gemeente Voorst, gemeente Brummen	01-07-2009	2011-2015
bestemmingsplan	Wro	Gemeente Deventer	01-01-2010	2011-2015
bestemmingsplan	Wro	Gemeente Deventer, gemeente Olst-Wijhe	01-07-2007	2009-2015
rijksprojectbesluit	Wro	Minister V&W	01-07-2009	2011-2015
bestemmingsplan	Wro	Gemeente Zwolle	01-01-2008	2010-2015
waterkering-plan en bestemmingsplan	Wwk en Wro	Waterschap Groot Salland en gemeente Zwolle	01-01-2008	2010-2015
Wbr-vergunning	Wbr	Minister V&W	01-01-2012	2013-2015

## Bijlage, blad 2: Alternatieven en aanvullende maatregelen

Naam maatregel	Kan in de plaats komen van	Grondgebruik
<i>Alternatieven</i>		
Pannerdensch Kanaal		
Kribverlaging Pannerdensch Kanaal	Uiterwaardvergraving Huissensche Waarden	n.v.t.
<b>IJssel</b>		
Hoogwatergeul Zutphen	Dijkverleggingen Cortenoever en Voorster Klei	natuur, landbouw, water, wonen
Hoogwatergeul Kampen	Zomerbedverlaging Beneden-IJssel	natuur, landbouw, water, wonen
<i>Aanvullende maatregelen</i>		
<b>Waal</b>		
Uiterwaardvergraving Drutensche Waarden Oost en West	n.v.t.	natuur
<b>Neder-Rijn/Lek</b>		
Uiterwaardvergraving Mauricksche waarden	n.v.t.	recreatie, wonen

## Bijlage, blad 3: Maatregelen Basispakket. Depots voor berging van schone, licht of sterk verontreinigde grond

Naam maatregel	Kwaliteit grond**	Projectbesluit uiterlijk	Uitvoeringsperiode
<b>Waal</b>			
Oosterhoutse waarden	LV	01-07-2007	2008-2010
Gouverneursche Polder	LV	01-07-2007	2008-2010
Kerkenwaard	LV	01-07-2007	2008-2010
<b>Merwedde, Bergsche Maas/Amer, Rijn-Maasmonding</b>			
Putten Haringvliet in combinatie met afdekken saneringslocaties Haringvliet, herstelmaatregelen en/of natuurontwikkeling	LV	01-01-2009	2010
Kerkenwaard	LV	01-07-2007	2008-2010
<b>Neder-Rijn</b>			
Ingense Waarden	LV	01-07-2007	2008-2010
<b>IJssel</b>			
Put bij de Flevocentrale, in combinatie met herstelmaatregelen en/of natuurontwikkeling	LV	01-07-2007	2008-2010
Havikerwaard	LV	01-07-2007	2008-2010
Scheller en Oldeneler Buitenwaarden (integraal onderdeel van de gelijknamige maatregel op Blad 1)	LV	01-01-2008	2010-2015
De Waarden	LV	01-07-2007	2008-2010
<b>Alle riviertakken</b>			
Kaliwaal *	SV		
Cromstrijen/Hollandsch Diep *	SV + LV		
Slufter *	SV + LV		
Depot IJsselooog *	SV		

\* Bestaand depot

\*\* Per depot is de kwaliteit van de te bergen grond aangegeven, bepaald volgens de beleidsnotitie Actief Bodembeheer

Rivierbed en, waar van toepassing, op de uitwerking daarvan: de "Spelregels ABR en ABM" (augustus 2005).

LV = schone tot licht verontreinigde grond

SV = sterk verontreinigde grond

Ook voor in de in dit blad genoemde maatregelen geldt de beslissing van wezenlijk belang uit hoofdstuk 7;

zodanig zal voor te selecteren depots een rijksproject besluit worden genomen.

(vervolg)

Projectbesluit	Wet projectbesluit	Vaststellend bestuursorgaan	Besluit tot opname in PKB uiterlijk	Projectbesluit uiterlijk	Uitvoeringsperiode
Wbr-vergunning	Wbr	Minister V&W	01-01-2009	01-07-2011	2011-2015
waterkering-plan en bestemmingsplan	Wwk / Wro	Waterschap Veluwe, gemeente Zutphen	01-01-2009	01-01-2010	2011-2015
waterkering-plan en bestemmingsplan	Wwk en Wro	Waterschap Groot Salland, gemeente Kampen	01-01-2009	01-01-2010	2011-2015
Bestemmingsplan	Wro	gemeente Druten	01-01-2009	01-01-2009	2012-2015
Bestemmingsplan	Wro	gemeente Buren	01-01-2009	01-01-2009	2012-2015





---

# Kaarten

## Kaart 1: Topografie plangebied





Schaal 1:635.000



1 km

1 km

1 km

1 km

1 km

1 km

1 km

1 km

1 km

1 km

1 km

1 km

1 km

1 km

1 km

1 km

1 km

1 km

1 km

1 km

1 km

1 km

1 km

1 km

1 km

1 km

1 km

1 km

1 km

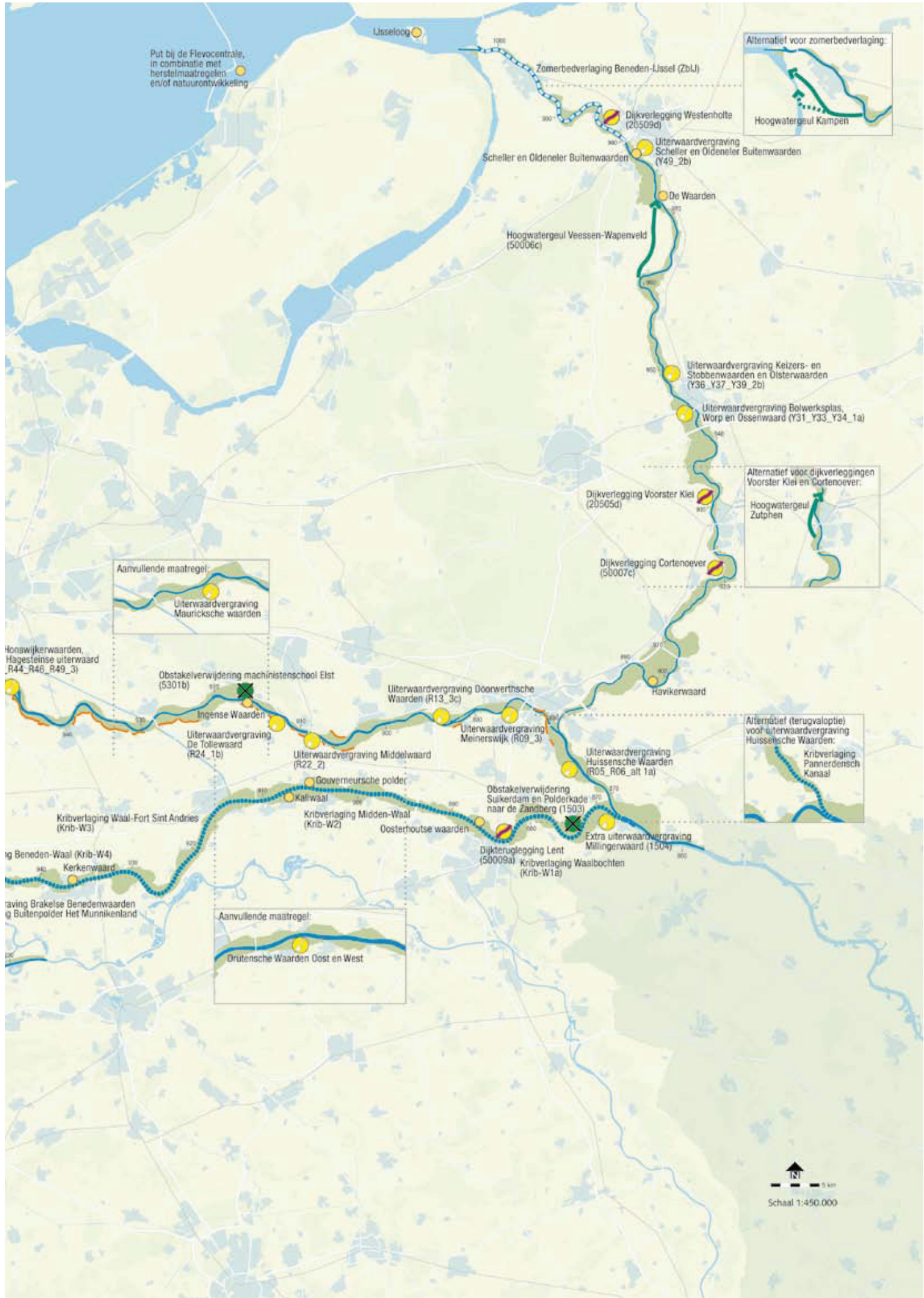
Kaart 2: Overzicht Basispakket, alternatieven, aanvullende maatregelen en depots voor de korte termijn

-  Obstacle removal
-  Outer bank excavation
-  High water level
-  Dike reinforcement
-  Summer bed lowering
-  Dike improvement
-  Krib lowering
-  Berging
-  Depoldering
-  Depot
-  Outside dike area
-  River kilometer





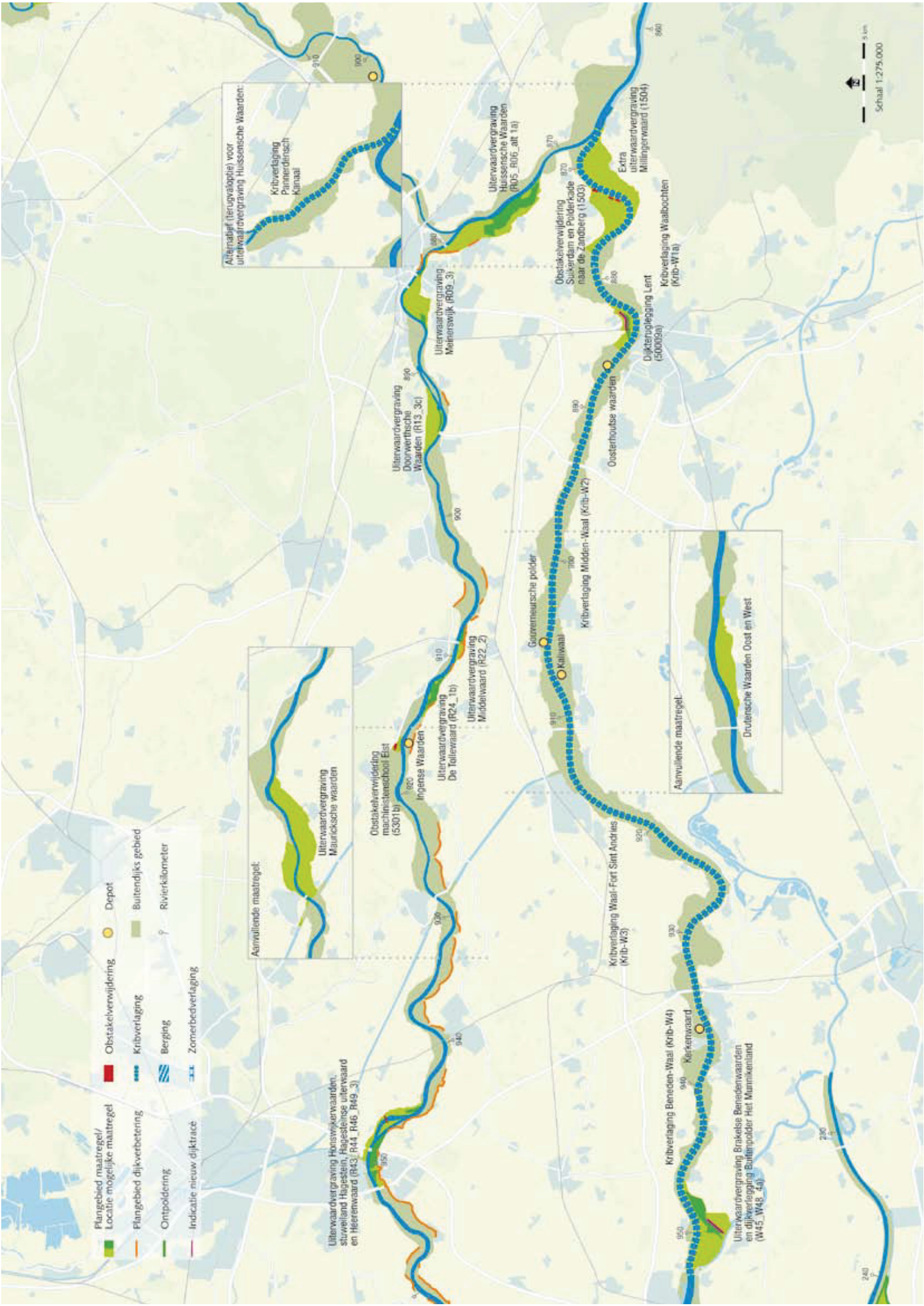
Put bij de Fievoentrale, in combinatie met herstelmaatregelen en/of natuurontwikkeling





**Kaart 3: Basispakket, alternatieven, aanvullende maatregelen en depots voor de korte termijn -  
KAN en Centraal Rivierengebied**

- Plangebied maatregel/
- Locatie mogelijke maatregel
- Plangebied dijkverbetering
- Ontpoldering
- Indicatie nieuw dijkracé
- Obstakelverwijdering
- Kribverlaging
- Berging
- Zomerbedverlaging
- Depot
- Buitendijks gebied
- Rivierkilometer



Alternatief (terugvaloptie) voor uiterwaardvergraving Huisensche Waarden:

Kribverlaging Pinnerdiesch kanaal

Aanvullende maatregel:

Uiterwaardvergraving Mauricksche waarden

Obstakelverwijdering machtssteechhoel Elst (53071b)

Uiterwaardvergraving De Tollerswaard (R24\_1b)

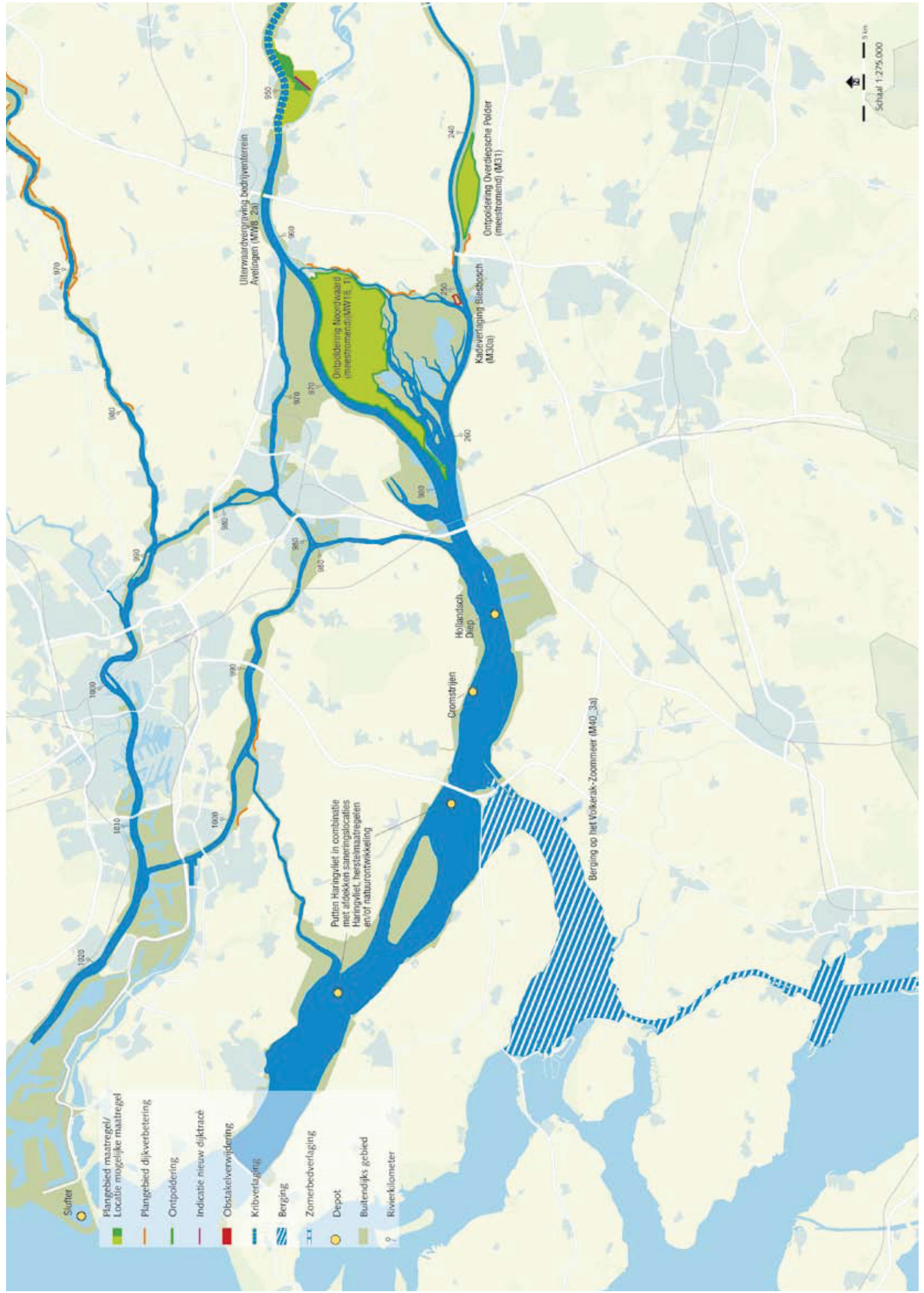
Uiterwaardvergraving Middelwaard (R22\_2)

Aanvullende maatregel:

Druifensche Waarden Oost en West

**Kaart 4: Basispakket en depots voor de korte termijn - Benedenrivierengebied**



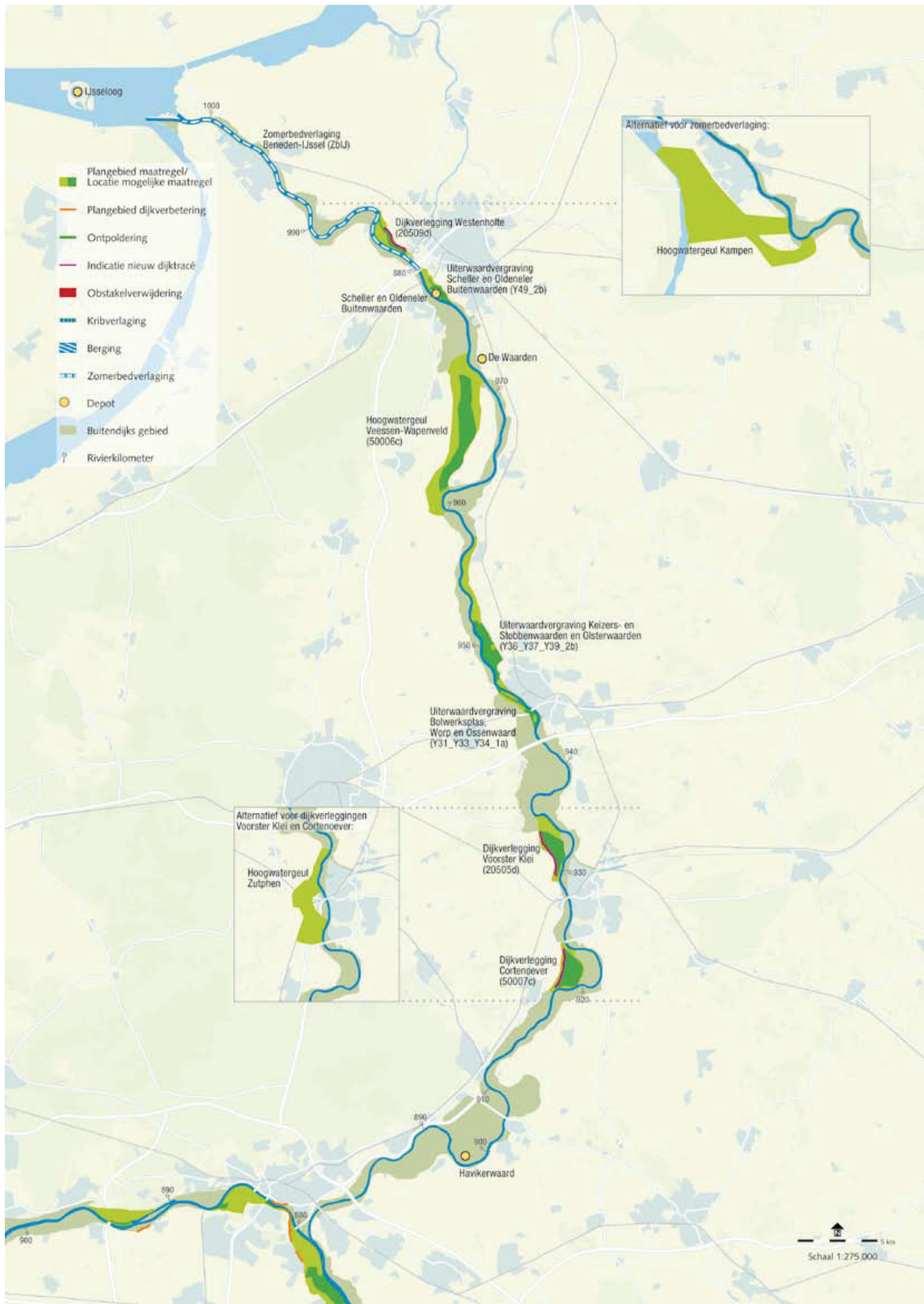


- Slufter
- Plangebied maatregel/  
Locatie mogelijke maatregel
- Plangebied dijkverbetering
- Ontpoldering
- Indicate nieuw dijkracé
- Obstacleverwijdering
- Kribverlaging
- ▨ Berging
- ▨ Zomerbedverlaging
- Depot
- Buitendijks gebied
- ⊙ Rivierkilometer

5 km  
 Schaal 1:275.000



Kaart 5: Basispakket, alternatieven en depots voor de korte termijn - IJssel



- Plangebied maatregel/  
Locatie mogelijke maatregel
- Plangebied dijkverbetering
- Ontpoldering
- Indicatie nieuw dijktacé
- Obstakelverwijdering
- Kribverlaging
- Berging
- Zomerbedverlaging
- Depot
- Buitendijks gebied
- Rivierkilometer



Kaart 6: Reserveringen voor de lange termijn - KAN en Centraal Rivierengebied

Reservering maatregel

Buitendijks gebied



Dijkverlegging Loenen

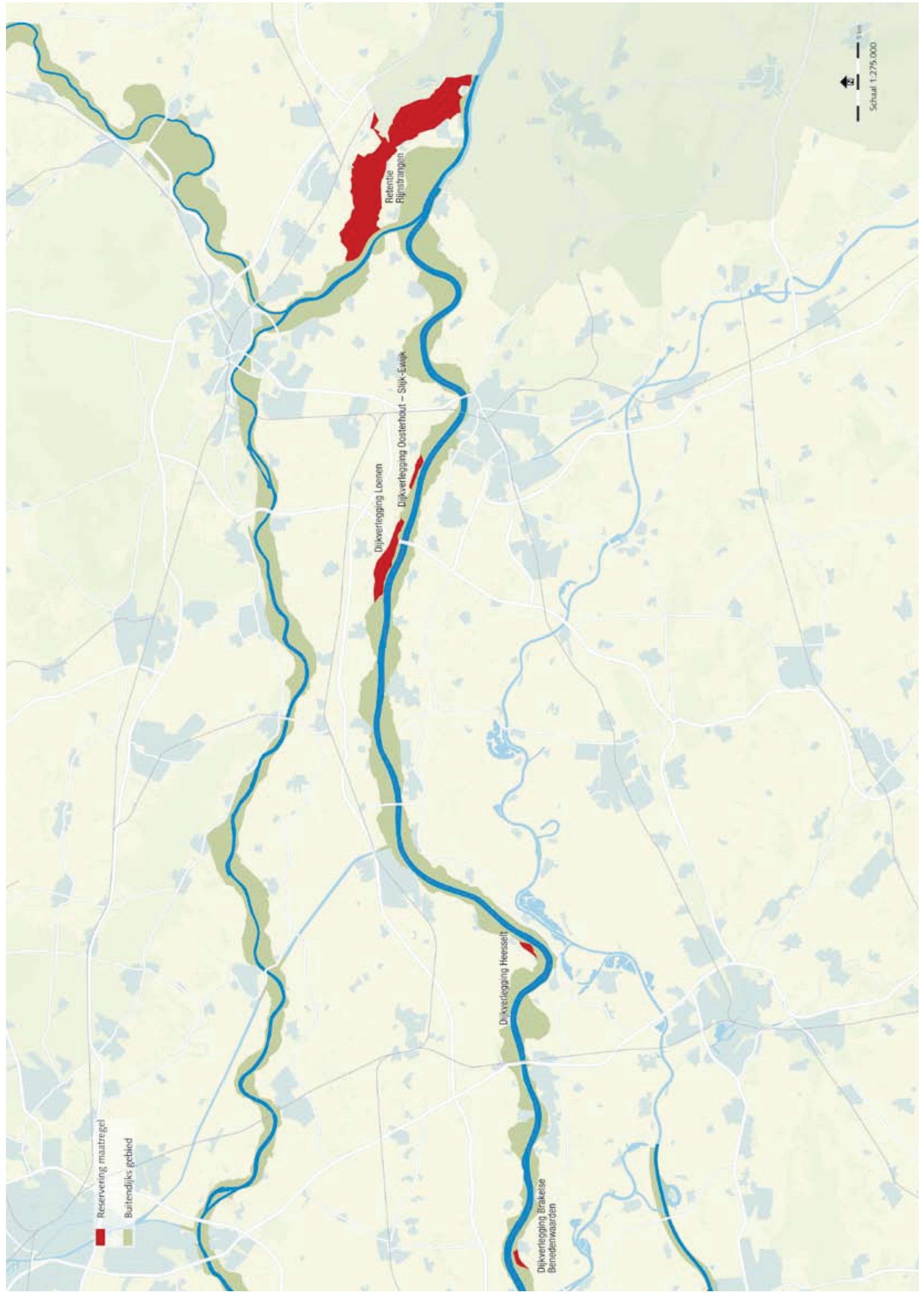
Dijkverlegging Oosterhout – Slijk-Ewijk

Dijkverlegging Heerselt

Dijkverlegging Brakelse  
Benedenwaardien

Beleentie  
Rijpsrangden

5 km  
Schaal 1:275.000





**Kaart 7: Reserveringen voor de lange termijn - Benedenrivierengebied**

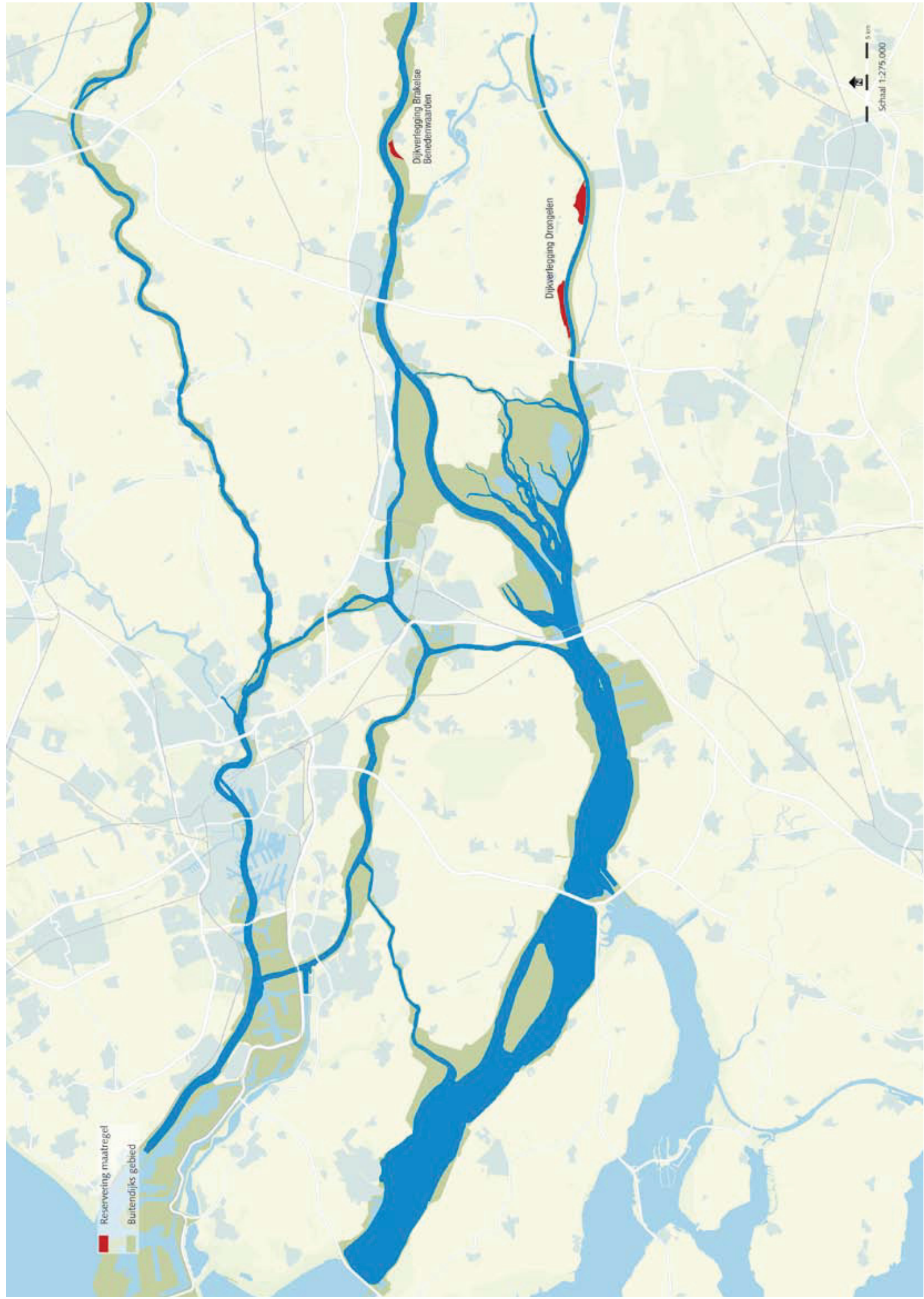
Reservering maatregel

Buitendijks gebied

Dijkverlegging Brakelise  
Benedenwaart

Dijkverlegging Drongeleden

5 km  
Schaal 1:275.000



Kaart 8: Reserveringen voor de lange termijn - IJssel

- Reservering maatregel
- Buitendijks gebied

Dijkverlegging Noorddiep

Hoogwatergeul Kampen

Hoogwatergeul Deventer

Hoogwatergeul Zutphen is uitwisselbaar met:

Dijkverlegging Voorster Klei

Dijkverlegging Cortenoever

Hoogwatergeul Zutphen



